



**Mistrovství České republiky,  
Pohár CAMS jednotlivců a družstev Enduro OPEN 2024  
ENDURO SPRINT LIBEREC I**

## **PROPOZICE PODNIKU**

---

Název podniku:	Mistrovství České republiky jednotlivců enduro OPEN 2024 Pohár CAMS družstev 2024
Číslo podniku:	<b>CAMS 40/3; CAMS 40/4</b>
Místo podniku:	<b>Sportovní a rekreační areál Vesec Liberec</b>
Datum pořádání:	<b>4.- 5. května 2024</b>
Zastřešující organizace:	Českomoravská asociace motocyklového sportu, IČO: 22770984 Ostrovačická 936/65, 641 00 Brno – Žebětín, Česká republika <a href="mailto:info@motocams.cz">info@motocams.cz</a> , <a href="http://www.motocams.cz">www.motocams.cz</a>

### **1. POŘADATEL**

Název klubu:	<b>KOVOM RACING TEAM LIBEREC z.s.</b>
Sídlo:	<b>Zemědělská 47, Lukášov, Jablonec n. Nisou</b>
Zodpovědná osoba:	<b>Karel Mráz</b>
Číslo telefonu:	<b>+420 606 923 447</b>
E-mail:	<b>kovom@kovom.cz</b>

Sekretariát podniku:	<b>Areál Vesec - Liberec</b>
Sídlo:	<b>Sportovní areál Vesec, Liberec</b>
Zodpovědná osoba:	<b>Jana Mrázová</b>
Číslo telefonu:	<b>+420 728 796 071</b>

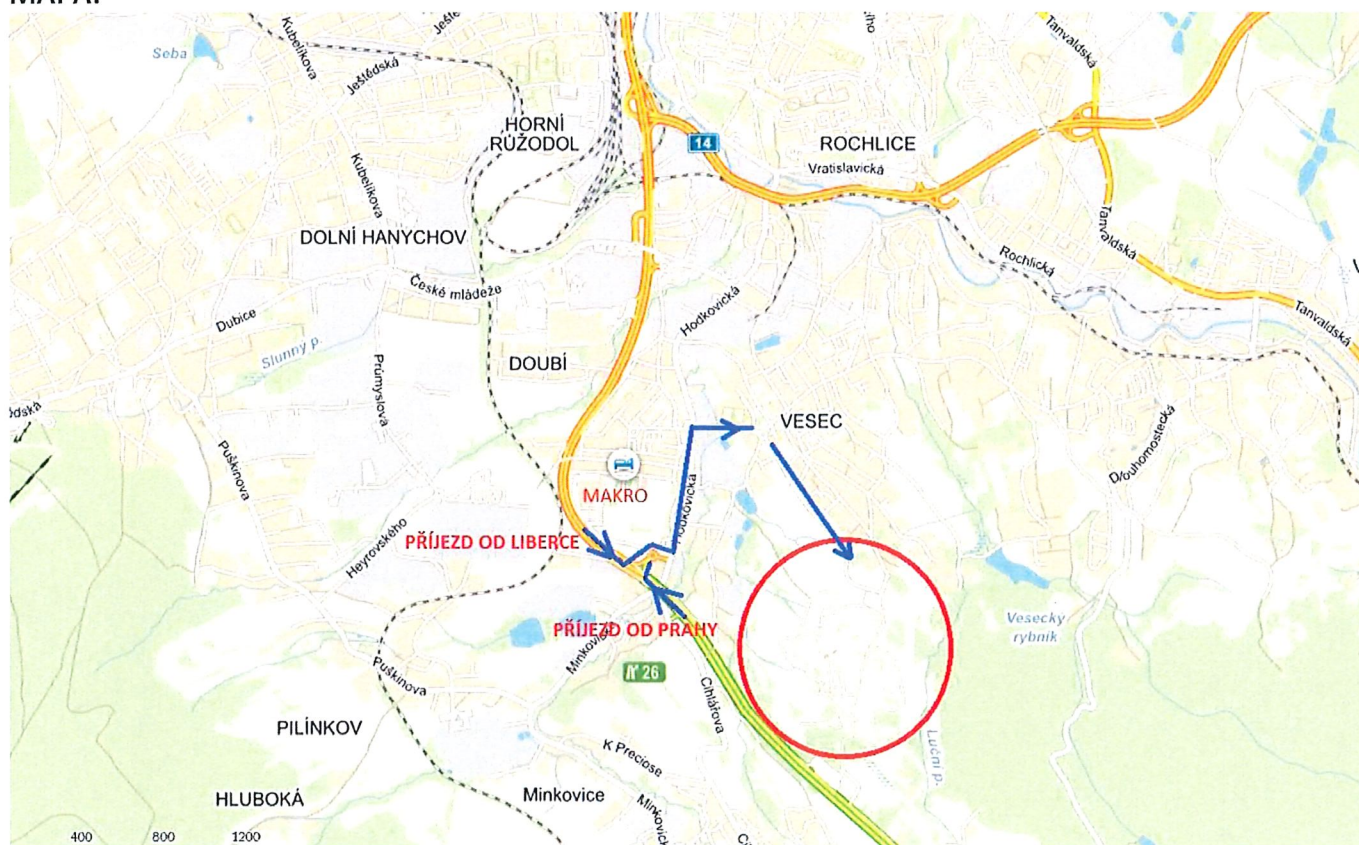
Otevřen dne:	<b>3. 5. 2024 od 15:00 hodin do 21:00 hodin</b>
Otevřen dne:	<b>4. 5. 2024 od 06:00 hodin do 20:00 hodin</b>
Otevřen dne:	<b>5. 5. 2024 od 07:00 hodin do 18:00 hodin</b>



## 2. PŘÍSTUP

Nejbližší město: LIBEREC

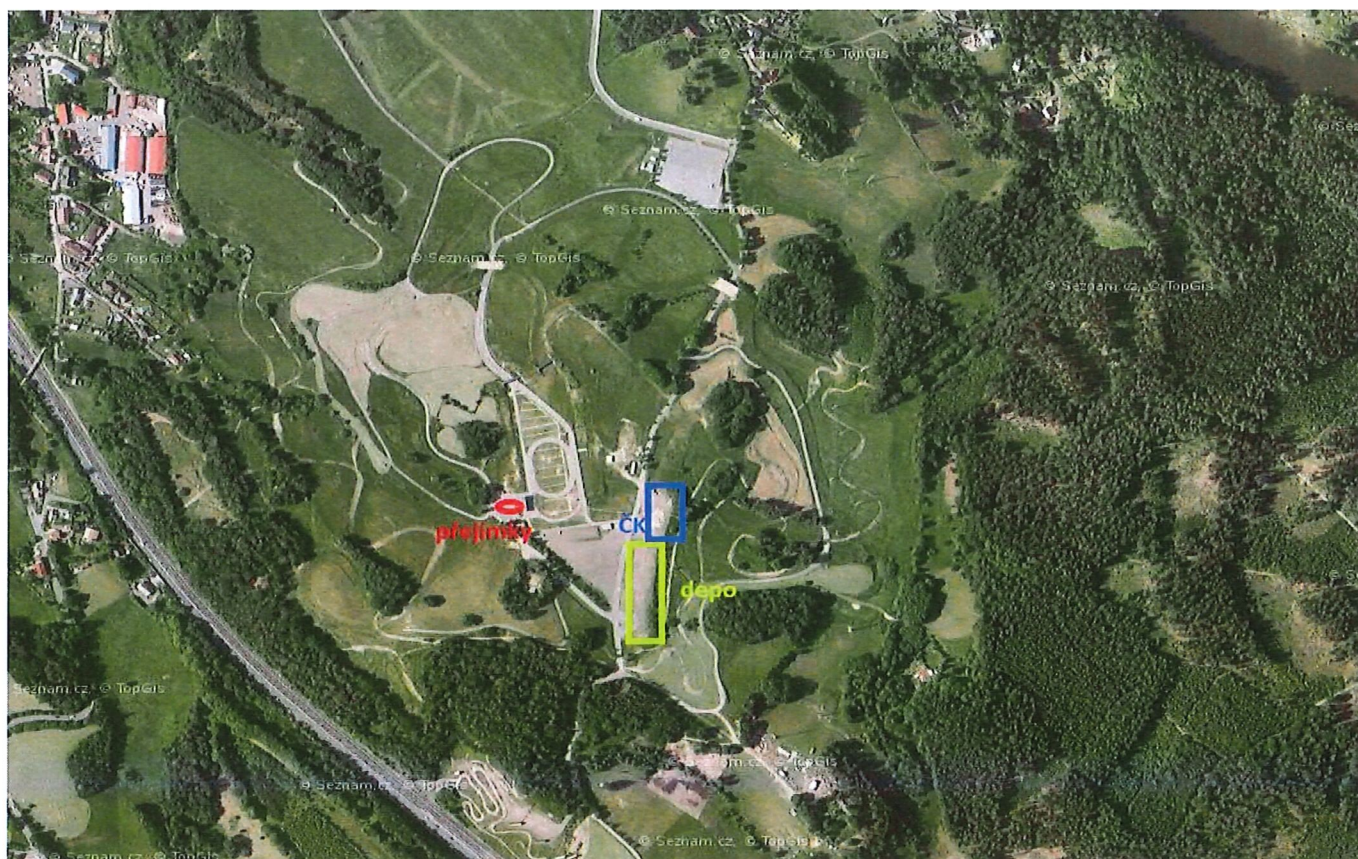
MAPA:



Příjezd do areálu bude označen šipkami s nápisem enduro.

GPS: 50.7268044N, 15.0684183E

Detailní pohled na závodišťě:





### 3. OFICIÁLNÍ ČINNOVNÍCI

Předseda jury:	Jiří Kučera	č. lic.: 001
Člen jury:	Karel Slischka	č. lic.: 010
Člen jury:		č. lic.:
Člen Jury:		č. lic.:
Ředitel závodu:	Karel Mráz	č. lic.: 007
Hlavní technický komisař:	Jakub Solnař	č. lic.: 012
TK:	Josef Lukeš	č. lic.: 006
Hlavní časoměřič:	Ondřej Šotek	č. lic.: 011
Tajemník závodu:	Petr Šén	
Ostatní činovníci		
Hlavní lékař závodu:	bude doplněn v termínu podniku	
Zdravotní zajištění:		

Vedoucí park. závodních strojů:	Karel Mráz ml.
Vedoucí tratě:	Petr Kvítek

Podnik bude konán v souladu s Národními řády CAMS, Národními sportovními řády DIVIZE ENDURO pro rok 2024 a těmito PROPOZICEMI ZÁVODU.

### 4. VYPSANÉ TŘÍDY

Soutěží v Enduru se mohou zúčastnit motocykly kategorie 1, skupiny A1. Jezdec může startovat a bodovat v daném dni pouze v jedné přihlášené třídě a kategorii.

#### MČR I. výkonnostní třída

ABSOLUTNÍ	(bez rozdílu věku a objemu motocyklu)
E1	od 14 let-do 200 ccm 2 T a od 175 ccm do 250 ccm 4 T
E2	od 15 let-nad 200 ccm 2 T a 4 T
VETERÁN OPEN	od 40 let, bez rozdílu objemu motocyklů
VETERÁN 50	nad 50 let, bez rozdílu objemu motocyklů
80 OPEN	od 12 let, 80-85 ccm 2 T a do 175 ccm 4 T
ŽENY	od 14 let, bez rozdílu objemu motocyklů

#### MČR II. výkonnostní třídy

E 1	od 14 let 100-144 ccm 2 T a 175-250 ccm 4 T
E 2	od 15 let 175-250 ccm 2 T a 290-450 ccm 4 T
VETERÁN OPEN	od 40 let – bez rozdílu objemu motocyklů

#### POHÁR CAMS

Třída je vypsána jen pro jezdce České národnosti vlastníci licenci CAMS.

E 1	od 14 let 100-144 ccm 2 T a 175-250 ccm 4 T
E 2	od 15 let 175-250 ccm 2 T a 290-450 ccm 4 T
E 3	od 16 let 290-500 ccm 2 T a 475-650 ccm 4 T
VETERÁN OPEN	od 40 let – bez rozdílu objemu motocyklů
VETERÁN 50	nad 50 let-bez rozdílu objemu motocyklů
VETRÁN 57+	nad 57 let – bez rozdílu objemu motocyklů

## HOBBY ZÁVODY – „O POHÁR KOVOM RACING TEAMU LIBEREC 2024“

Hobby závody se vypisují s podmínkou dodržení řádů CAMS. Enduro hobby kategorie jsou navíc podmíněny přidělením startovního čísla v nominační listině na [www.countrycross.cz](http://www.countrycross.cz) v rozpětí 1000–2050.

### HOBBY KATEGORIE VYPSANÁ POŘADATELEM

Hobby Open	bez rozdílu obsahu motocyklů
Hobby Veterán OPEN	od 40 let bez rozdílu obsahu motocyklů
Hobby Veterán 50	od 50 let bez rozdílu obsahu motocyklů

U kategorií Hobby bude vyhlášeno 5 nejlepších jezdců.

### 5. PŘIHLÁŠKY A POČET JEZDCŮ SOUTĚŽE

Přihlášení do závodu bude probíhat následovně:

Přihlašování do závodu bude spuštěno dne **8. 4. 2024** jen pro **LICENČNÍ JEZDCE**.

Do **22. 4.** včetně budou přihlášení **LICENČNÍ JEZDCI** povinni zaplatit startovné.

**23.4.** budou z databáze přihlášených odebráni všichni, kdo nezaplatí startovné a následně bude uvolněno přihlašování i pro **HOBBY** jezdce.

**30.4. v 8.30** včetně budou odebráni všichni, kdo nezaplatí startovné a znovu uvolněno přihlašování až do více stanovené kapacity 300 jezdců.

Zaplatit startovné po předchozí domluvě lze i na místě v den závodu. V takovém případě bude vybírán poplatek + 200,- Kč!!!

Přihlášky, musí být provedeny elektronicky na webu: <http://registrace.endurotabor.eu>

Licenční jezdci - Startovné vč. pojištění na jeden den soutěže činí: 1.400,- Kč. Na dva dny soutěže: 2.600,- Kč

**Hobby jezdci - Startovné vč. pojištění na jeden den soutěže činí: 1.500,- Kč. Na dva dny soutěže: 2.800,- Kč**

**Pokud nebude startovné uhrazeno předem, BUDE na místě vybírán poplatek + 200,- Kč!!!**

**STARTOVNÉ** je nutné uhradit v plné výši dopředu převodem: č. účtu: **283 076 434 / 0300**

Variabilní symbol: „startovní číslo“ (shodné s nominačními listinami 2023 – [www.countrycross.cz](http://www.countrycross.cz))

Zpráva pro příjemce: „příjmení a jméno“

Přihláška bude přijata až po připsání celého startovního na účet pořadatele.

**Důkazní břemeno o zaplacení startovního v termínu je na jezdcích.**

Pokud nebude vyčerpána kapacita jezdců stanovená pořadatelem soutěže, bude jezdcům umožněno přihlásit se, po předchozím potvrzení pořadatelem, již jen na podniku s poplatkem + 200,- Kč. **V případě neúčasti bez omluvy a vážného důvodu, bude jezdcům vráceno maximálně**

**50 % zaplacené částky.** Ve výjimečných případech a pouze po dohodě s pořadatelem může být startovné vráceno v plné výši (úraz, nemoc, úmrtí apod.). Rozhodnutí je plně v pravomoci pořadatele.

**MAXIMÁLNÍ POČET STARTUJÍCÍCH: 300 jezdců**



## 6. POVOLENÁ ÚČAST A LICENCE

Všichni jezdci, kteří chtějí startovat v závodech DE CAMS, musí vlastnit licenci CAMS.

Licenci odevzdá jezdec pořadateli u administrativní přejímky.

### Start Hobby jezdců

V kategorii enduro Hobby mohou startovat všichni jezdci, kteří **NEVLASTNÍ** licenci pro enduro nebo motokros FIM, FIM Europe, nebo národní licenci A, M, B nebo C.

Hobby jezdci si musí na stránkách [www.countrycross.cz](http://www.countrycross.cz) v sekci nominační listina zaregistrovat startovní číslo v rozmezí 1000 – 2050.

**Startovní tabulka HOBBY OPEN musí být bílá s černým číslem!**

**Startovní tabulka HOBBY VETERÁN, VETRÁN 50 musí být světle modrá s bílým číslem!**

Motocykl **NEMUSÍ** splňovat podmínky pro provoz na pozemních komunikacích.

### START A BODOVÁNÍ ZAHRANIČNÍCH JEZDCŮ

Mistrovství České republiky v Enduru OPEN I. a II. výkonnostní třídy divize Endura CAMS se mohou účastnit všichni zahraniční jezdci s licenci CAMS.

Jezdci budou bodováni stejně jako jezdci české národnosti a v případě vítězství v seriálu jim bude udělen i titul mistra České republiky, nebo vítěz MČR II. výkonnostní třídy.

## 7. KONTROLA TRATI

Kontrolu a převzetí tratě provede delegovaný předseda jury den před konáním podniku za účasti vedoucího tratě, ředitele závodu a zástupce jezdců, případně dalších potřebných osob dle požadavku předsedy jury či ředitele. Převzetí se uskuteční dne 2. a 3. 5. 2024 do 17:00 hod.

## 8. STARTOVNÍ ČÍSLA A TABULKY

Pokud jezdec nemá přiděleno startovní číslo, je mu přiděleno při administrativní přejímce při dodržení již přidělených startovních čísel dle nominace Divize endura CAMS ([www.countrycross.cz](http://www.countrycross.cz)).

### ČÍSLA A BARVY TABULEK

Číselné řady zůstanou v platnosti stejně jako v roce 2020 (uvedeno v rádech E a CC).

Kombinace barev pro třídy všech VETERÁNŮ (VET OPEN, VET 40 a VET 50) jsou jednotně:

**SVĚTLE MODRÝ** podklad **BÍLÉ** číslo.

Ženy mohou použít **FIALOVÝ** něco **RŮŽOVÝ** podklad.

Junioři do 23 let v MČR I. VT mohou použít kombinaci **ZELENÝ** podklad a **BÍLÉ** číslo.

Kategorie	podklad	barva čísla
MČR I – E1 + E2	Červená	bílá
MČR I JUNIOR do 23 let	Světle zelená	bílá
E1	Černá	bílá
E2	červená	bílá
E3-jen Pohár CAMS	Žlutá	černá
VETERÁN-VŠECHNY KATEGORIE mimo 57+	Světle modrá	bílá
VETERÁN 57+	Světle zelená	Bílá
80 OPEN	Tmavě modrá	žlutá
ŽENY	Růžová/fialová	bílá
HOBBY ENDURO	Bílá	černá
HOBBY ENDURO VETERÁN všichni	Světle modrá	bílá

Kombinace pro jezdce HOBBY OPEN – **BÍLÁ TABULKA – ČERNÉ ČÍSLO.**

## HOBBY VETERÁN, VETRÁN 50 SVĚTLE SVĚTLE MODRÁ – BÍLÉ ČÍSLO

Číslice musí být minimálně 10 cm vysoké a tloušťka čáry jednotlivých čísel musí být minimálně 1,5 cm.

Číslo musí být umístěno na všech třech tabulkách určených pro startovní čísla na motocyklu!!!

### 9. ADMINISTRATIVNÍ A TECHNICKÁ PŘEJÍMKA

Místo: Sekretariát závodu

pá 3. 5. 2024	18.00 - 21.00 hod. – <b>JEN LICENČNÍ JEZDCI</b>
so 4. 5. 2024	06.00 - 07.00 hod. – MČR I., MČR I. VET OPEN, VET 50 MČR II. MČR II. VET OPEN POHÁR CAMS E1, E2, E3 a VETERÁN OPEN
	07.30 - 10.00 hod. – ŽENY, 80 OPEN, POHÁR CAMS VET 50, VET 57+ a HOBBY ENDURO
ne 5. 5. 2024	07.00 - 08.00 hod. – všichni nově přihlašovaní na neděli

Každý motocykl musí odpovídat všem předpisům Národního sportovního řádu, technickým předpisům CAMS pro disciplínu Enduro a Cross country, řádům a přílohám DE CAMS.

Při administrativní a technické kontrole musí jezdec předložit svou licenci vydanou prostřednictvím CAMS, FIM/FIM Europe společně s „žádostí o licenci jezdce OPEN“, doklad totožnosti, svou ochranou helmu a motocykl.

**JE POVOLEN START MOTOCYKLŮ PRO MOTOKROS. VŠEM JEZDCŮM JE POVOLEN START NA PNEUMATIKÁCH PRO MOTOKROS.**

**PŘEDSTARTOVNÍ PROSTOR - NEJPOZDĚJI 60 MINUT PŘED STARTEM 1. JEZDCE JÍZDY V NÍŽ JEZDEC STRTUJE MUSÍ BÝT VŠECHNY MOTOCYKLY V PŘEDSTARTOVNÍM PROSTORU. POZDNÍ PŘÍCHOD DO TOHOTO PROSTORU BUDE TRESTÁN ČASOVOU PENALIZACÍ JEZDCE + 2 minuty za každých započatých 15 minut zpoždění. Jezdec musí zajistit stojánek, pokud jím motocykl nedisponuje.**

Uzavřené parkoviště (ÚP) **NEBUDE** zřízeno.

### 10. ZASEDÁNÍ JURY

Místo konání: prostor JURY v areálu závodistiště  
jury se bude konat: 3.5.2023 ve 21.15 hod.  
Další zasedání jury budou stanovena předsedou JURY.

### 11. ROZPRAVA S JEZDCI A OFICIÁLNÍ VÝVĚSKA

Rozprava s jezdci se bude konat u předstartovního prostoru vždy 1 hodinu před startem pro MČR I. a II. VT + POHÁR CAMS E1, E2, E3 a VETRÁN OPEN v 07.00 hod., pro MČR I 80 OPEN, ŽENY, POHÁR CAMS VET. 50, VET 57+ a Hobby ve 13.00 hod. Další časy budou určeny na oficiální vývěsce. Této rozpravy se musí zúčastnit následující osoby: předseda jury, ředitel soutěže, vedoucí tratě a všichni jezdci (u jezdců mladších 18-ti let i zákonný zástupce), kteří se zúčastní soutěže a zástupci soutěžících. Během této rozpravy se projednají dotazy jezdců a všechny organizační náležitosti, přednostně však otázky a připomínky k bezpečnosti. Je odpovědností každého jezdce a týmu se tohoto setkání zúčastnit, aby mohl dostat všechny informace a vydané instrukce. Informace na tomto setkání jsou oficiální a na následky absence jednotlivých jezdců i týmů plynoucí z případné neinformovanosti nebude brán později zřetel. Jury není povinna zdvojit předávání těchto informací ještě jinými způsoby, např. rozhlasovým hlášením či obcházením



subjektů v depu. Pro sdělení všech oficiálních informací je v prostoru areálu závodiště umístěna oficiální vývěska pořadatele.

## 12. ČASOVÝ HARMONOGRAM A PRŮBĚH ZÁVODŮ

<b>Čas startu:</b>	<b>4. 5. 2024</b>	08.00 hod.	pro MČR I. kat. E1, E2, VET OPEN, VETRÁN 50 MČR II. kat. E1, E2, VET OPEN <b>Pohár CAMS kat. E1, E2, E3, VET OPEN</b>
		14.00 hod.	pro MČR I. kat. 80 OPEN, ŽENY Pohár CAMS kat. VETERÁN 50, VETRÁN 57+ ENDURO HOBBY OPEN, HOBBY VET. OPEN, VET. 50
	<b>5. 5. 2024</b>	08.30 hod.	pro MČR I. 80 OPEN, ŽENY, Pohár CAMS kat. VETERÁN 50, VETRÁN 57+ ENDURO HOBBY OPEN, HOBBY VET. OPEN, VET 50
		13.00 hod.	pro MČR I. kat. E1, E2, VET OPEN, VET 50 MČR II. kat. E1, E2, VET OPEN <b>Pohár CAMS kat. E1, E2, E3, VET OPEN</b>

### Podnik se skládá:

#### SOBOTA 4. 5. 2024

z 6 okruhů pro MČR I. (E1, E2, VETERÁN OPEN),  
z 6 okruhů pro MČR II. (E1, E2, VETERÁN OPEN),  
z 5 okruhů pro POHÁR CAMS E1, E2, E3  
ze 4 okruhů pro MČR I. 80 OPEN, ŽENY, MCR I VET 50, POHÁR CAMS VETERÁN OPEN, VETERÁN 50 a VETRÁN 57+),  
ze 4 okruhů pro jezdce ENDURO HOBBY OPEN, HOBBY VETERÁN OPEN, VETERÁN 50

#### NEDĚLE 5. 5. 2024

z 5 okruhů pro MČR I. (E1, E2, VETERÁN OPEN),  
z 5 okruhů pro MČR II. (E1, E2, VETERÁN OPEN),  
z 4 okruhů pro POHÁR CAMS E1, E2, E3  
z 3 okruhů pro MČR I. 80 OPEN, ŽENY, MCR I VET 50, POHÁR CAMS VETERÁN OPEN, VETERÁN 50 a VETRÁN 57+),  
z 3 okruhů pro jezdce ENDURO HOBBY OPEN, HOBBY VETERÁN OPEN, VETERÁN 50

### Délka jednoho okruhu cca 17 km včetně RZ.

V každém kole je 1 časová kontrola se servisem, 1 průjezdová kontrola, 1 cross test a 1 enduro test.

Start do závodu bude podle nominační listiny v jednotlivých třídách a kategoriích.

Pořadí startu jednotlivých tříd:

MČR I. – E2, E1, VET OPEN

MČR II. – E2, E1, VET OPEN

MČR I. – VETERÁN 50

POHÁR CAMS – E2, E3, E1, VETERÁN OPEN, VETERÁN 50, VETRÁN 57+

MČR I. – 80 OPEN, ŽENY

Hobby – OPEN, VETERÁN OPEN, VETERÁN 50

**MAXIMÁLNÍ ZPOŽDĚNÍ JEZDCE JE VE VŠECH TŘÍDÁCH 30 minut!!!**

Plánek trati bude vyvěšen na oficiální vývěsce nejpozději v době zahájení administrativní přejímky soutěže.

### 13. POJIŠTĚNÍ

Podpisem formuláře přihlášky do závodu jezdec potvrzuje, že je pojištěn v souladu s požadavky VSŘ CAMS a na výši plnění pro danou sezónu uveřejněnou na webu CAMS. Pořadatel je pojištěn v souladu s aktuálním zněním Všeobecného sportovního řádu CAMS v aktuální verzi 2024. Pořadatel se zříká veškeré zodpovědnosti za poškození motocyklu, jeho příslušenství a dílů vzniklého při nehodě, ohni nebo jiných živelných případech.

#### Pojištění jezdce:

Každý jezdec je povinen být na podniku pojištěn „**odpovědnostní pojistka**“ pro případy škod způsobených třetím osobám ze sportovní činnosti (nejde o povinné ručení).

**Pojistné je již zahrnuto v ceně startovního.**

#### Pojištění pořadatele:

Název pojišťovny a číslo pojistky: **Kooperativa číslo pojistky 8603461420**

### 14. KONTROLA A PROVĚŘENÍ

Jezdec či motocykl, který se zúčastnil podniku, může být překontrolován v souladu s čl. E 18.8 NSŘ DE CAMS nejen na základě protestu, ale i na základě rozhodnutí ředitele závodu nebo rozhodnutí předsedy jury. Jezdec je povinen umožnit provedení kontroly případně zajistit rozebrání motocyklu svým mechanikem za přítomnosti technického komisaře. Předseda jury po konzultaci s TK stanoví čas a místo kontroly, případně rozebrání motocyklu. Odmítnutí kontroly či nezajištění rozebrání motocyklu je důvodem k vyloučení jezdce ze závodu a k dalším sankcím jury dle Disciplinárního a arbitrážního řádu CAMS. V rámci podniku může být namátkově měřen hluk.

### 15. PROTESTY A ODVOLÁNÍ

Podání protestu i odvolání se řídí zněním čl. E 21. 3. NSŘ DE a Disciplinárním řádem CAMS. Všechny protesty musí být předloženy písemně řediteli závodu nebo předsedovi jury společně s úhradou příslušného poplatku. Protesty proti výsledkům musí být předloženy písemně řediteli závodu do 30 minut po zveřejnění neoficiálních výsledků. Protesty na motocykl musí být vedle poplatku za protest doloženy navíc kaucí 4.000,- Kč (dvoutaktní motocykl) případně 10.000,- Kč (čtyřtaktní motocykl). Protesty na palivo musí být doloženy navíc kaucí 10.000,- Kč.

Jezdci vzniká povinnost dát svůj motocykl k dispozici k rozebrání svým mechanikem v případě, že byl na tento podán protest či v případě, že dojde k rozhodnutí předsedy jury či ředitele závodu dle čl. 18 těchto propozic závodu.

### 16. EKOLOGICKÁ SMĚRNICE

Prostor pro vylévání olejů a ostatních ekologicky závadných látek a substrátu je zřízen vedle technické přejímky motocyklů. Porušení zákazu vylévání těchto látek v jiných prostorách je pokutováno částkou 3.000,- Kč. Dále je nezbytně nutné při provádění servisních prací povinně použít absorpční rohože. Doporučený rozměr rohože je minimálně 100 cm x 160 cm. Porušení těchto nařízení je pokutováno částkou 1.000,- Kč za každý přestupek.

### POUŽITÍ ODHAZOVACÍCH FÓLIÍ BRÝLÍ

**Pro soutěže v enduru a enduro sprintu CAMS je ZAKÁZÁNO používání odhazovacích folií brýlí, a to i na rychlostních zkouškách a testech.**

**Trestem za nedodržení tohoto ustanovení je vyloučení ze soutěže (nebo potrestání jiným trestem, stanoveným v Disciplinárním řádu CAMS).**



## 17. VKLADY LICENČNÍCH JEZDCŮ

Vklad závodníka podle NSŘ DE čl. E 15 činí: 1.400,- Kč / 1 den  
2.600,- Kč / 2 dny

## VKLADY HOBBY JEZDCŮ

Vklad závodníka činí: 1.500,- Kč / 1 den  
2.800,- Kč / 2 dny

Tento vklad bude placen při přihlášení jezdce na účet pořadatele. Žádné finanční náhrady nebudou jezdci vypláceny.

Vklad je jednotný pro všechny hobby jezdce.

**Vklad bude proveden po přihlášení jezdce na číslo účtu pořadatele: 283 076 434 / 0300**

## 18. HODNOCENÍ ZÁVODU A PŘEDÁVÁNÍ CEN

Hodnocení bude provedeno v souladu se zněním NSŘ divize endura E 12. Pořadatel vyhlásí a předá ceny za každý závod samostatně.

Místo předání cen: stupně vítězů v areálu závodiště

4. 5. 2023 cca v 19.00 hod.

5. 5. 2023 cca v 13.30 hod. pro 1. odjetý závod

5. 5. 2023 cca v 17.30 hod. pro 2. odjetý závod

## 19. PALIVO

Musí být použito v souladu s technickými předpisy NSŘ DE CAMS. Nejbližší benzínová stanice je v Liberci cca 2 km od areálu závodiště.

## 20. SOUTĚŽ DRUŽSTEV

V rámci podniku se uskuteční soutěž družstev dle čl. E22 NSŘ CAMS 2022 pro Enduro.

V rámci podniku se vypisuje soutěž družstev:

- **Pohár CAMS – pro jezdce s licenci C jedoucí ve stejné jízdě**

## SOUTĚŽ DRUŽSTEV ENDURO

Pro složení družstva platí následující podmínky:

- 1 – Jezdci mají stejnou výkonnost tedy typ licence
- 2 – Všichni jezdci družstva startují ve stejném závodě a mají shodný počet kol
- 3 - Ve družstvu jsou zastoupeny motocykly alespoň dvou obsahových tříd E1, E2 nebo E3

Přihlášený název každého družstva do seriálu musí zůstat zachován pro celou sezónu beze změn a musí odpovídat licenci teamu.

Pokud družstvo nemá licenci teamu, bude místo názvu uveden jen jmenný seznam startujících jezdců za družstvo.

Celkový výsledek všech jezdců družstva bude stanoven součtem časů za jednotlivé započítávané rychlostní zkoušky za **oba dny**.

Za jezdce, který soutěž nedokončí, bude uděleno 120 trestných bodů (minut).

Družstvo se musí skládat ze členů, kteří startují, nebo mohou startovat ve stejné výkonnostní třídě (popř. v Poháru CAMS), mají shodný počet vypsaných kol a stejné jízdni časy do jednotlivých časových kontrol.

Pro celkové hodnocení v seriálu je nutné, aby všechny podniky absolvovali alespoň 2 stejní jezdcí jednoho družstva.

Družstvo bude hodnoceno, pokud všichni jeho členové projdou startovní procedurou a odstartují do závodu.

K hodnocení družstva stačí, aby alespoň jeden jeho jezdec splnil maximální časový limit stanovený pro soutěž jednotlivců dané VT.

Registrace družstev proběhne při administrativní přejímce v místě pořádání po zaregistrování všech členů družstva do závodu.

**VKLAD ZA DRUŽSTVO JE 900,- Kč a bude vybírán při přihlášení družstva v místě podniku.**

## 21. ZÁKAZ POHYBU MOTOCYKLŮ PO AREÁLU POŘADATELE

V termínu konání podniku si pořadatel vyhrazuje právo ZÁKAZU pohybu motocyklů mimo označenou trať a zpevněné komunikace.

Tento zákaz se NEVZTAHUJE na:

- 1 - přesun motocyklu k technické přejímce (TP)
- 2 - přesun motocyklů z TP zpět do místa parkování závodníka
- 3 - přesun ke startu závodu
- 4 - přesun po skončení závodu

**Nedodržení tohoto zákazu bude pokutováno ve výši 500,- Kč za každý přestupek.**

Zákaz se nevztahuje na vozidla pořadatele, označené motocykly JURY a ředitelství podniku.

## 22. VÝKLAD PROPOZIC ZÁVODU

Výklad těchto Propozic je zcela v pravomoci JURY.

Ve Liberci dne 18.3.2024.

Statutární zástupce pořadatele (jméno a podpis):

KOVOM RACING TEAM LIBEREC z.o.



KOVOM  
Racing team  
Lukášův 47  
466 05 Jablonec n/N  
IČ: 03901541

Karel Mráz

Sportovní manažer divize endura CAMS (jméno a podpis):



Schváleno sekretariátem CAMS v Brně dne 27.3.2024 pod číslem 2474003/2024.